

IPRO / info

Informationen zu Einrichten des IPRO-Internet-Zugangs



IPRO IST... DIE MÄUSEKÖNIGIN.

winIPRO ist einfach, bequem und sieht gut aus. Anspruchsvolle Aufgaben werden per Mausclick kinderleicht. Übersichtlich und benutzerfreundlich: die grafische Oberfläche. Effizient und leistungsfähig: die 32-Bit-Umgebung und das moderne Datenbanksystem. Fragen Sie Ihren IPRO-Berater, was **winIPRO** alles für Sie tun kann.



www.ipro.de: Unter dieser Adresse finden Sie IPRO im Internet.

So richten Sie Ihren IPRO-Internet-Zugang ein.

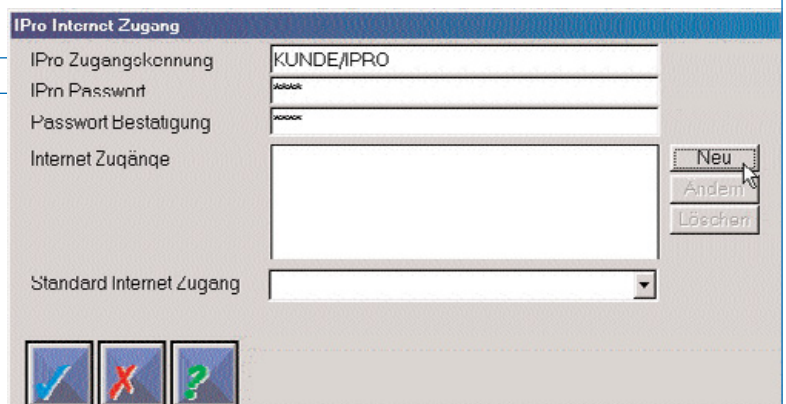
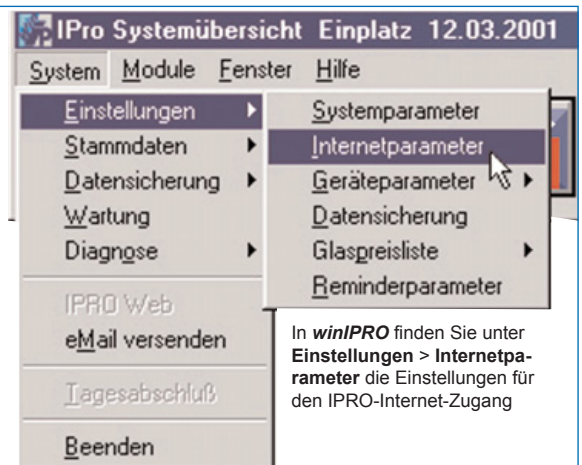
Einfach und schnell – so können Sie mit **winIPRO** den Zugang zum Internet realisieren, Online-Wartungen durchführen, den IPRO-Online-Datenservice einsetzen, E-Mails und SMS an Ihre Kunden versenden und vieles mehr.

Am Beispiel einer T-Online Verbindung zeigt Ihnen die folgende Anleitung, wie Sie in wenigen Schritten den IPRO-Internetzugang einrichten.

Die IPRO-Zugangskennung und das IPRO-Passwort benötigen Sie nur wenn Sie **winIPRO-SMS** einsetzen. Ihre persönliche Zugangskennung und das Passwort erhalten Sie von der IPRO-Hotline. Sollten Sie **winIPRO-SMS** nicht einsetzen, dann können Sie diese Felder leer lassen.

Alle eingerichteten IPRO Internetzugänge werden hier aufgelistet.

Hier erscheint der Internetzugang, den die IPRO-Anwendungen wie SMS, E-Mail, Online-Datenservice oder IPRO-Wartung verwenden. Kann kein IPRO-Internetzugang ausgewählt werden, muss mit der Taste **Neu** ein IPRO-Internetzugang angelegt werden.



WICHTIG

WICHTIG

WICHTIG

So konfigurieren Sie Ihren IPRO-Internet-Zugang.

Dies ist der Benutzername und das Benutzer Passwort, die Sie von Ihrem Provider zugewiesen bekommen haben.
Bei T-Online setzt sich der Benutzername zusammen aus:
– der T-Online-Anschlusskennung,
– der T-Online-Nummer
– einer Raute gefolgt von der Mitbenutzernummer, normalerweise 0001.
– Bei DSL-Anschlüssen folgt am Ende noch @t-online.de

Als Benutzer Passwort muss das persönliche Kennwort Ihres T-Online-Anschlusses angegeben werden, wie es auch auf der Auftragsbestätigung angegeben ist.

Der hier eingetragene Wert bewirkt eine Verzögerung (in sec) bevor eine Verbindung zum Internet aufgebaut wird. Dies gibt Ihnen die Möglichkeit den Anwahlvorgang abubrechen. Der Standardwert von 10 sec. kann übernommen werden.

Wählen Sie die DFÜ-Netzwerkverbindung für den Internetzugang.
In unserem Beispiel ist es **T-Online anhand PPP**.
Wenn Sie hier keine Auswahl erhalten, dann muss eine DFÜ-Netzwerkverbindung eingerichtet werden. **Eine ausführliche Anleitung zum Einrichten einer DFÜ-Netzwerkverbindung erhalten Sie auf Anfrage bei der IPRO-Hotline**

Aktivieren Sie **Wählverbindung zum Internet** und **Nach Übertragung aufliegen** So ist sichergestellt, dass nur bei Bedarf eine Verbindung zum Internet hergestellt und nach der Datenübertragung wieder beendet wird.

Diese zwei Optionen spielen nur bei einigen speziellen Anbietern/Providern eine Rolle. Einige Provider leiten Sie bei einer Einwahl zunächst auf deren eigene Homepage. Durch aktivieren von **Zuerst Testseite Laden** kann diese „Verzögerung“ abgefangen werden. **Debug Modus** muss im Normalbetrieb nicht aktiviert sein. Bei einer Aktivierung werden die Ergebnisse von Internet-Anfragen zwischengespeichert. Dieser Vorgang verlangsamt die Internet-Anwendungen, kann aber bei einer Fehlersuche hilfreich sein.

Eine Aktivierung wird normalerweise nicht benötigt.

Der **SMTP Server** ist für das E-Mail Senden zuständig, der **POP Server** für den E-Mail Empfang.
Hier müssen die Angaben Ihres Providers eingetragen werden. Die Angaben für T-Online entnehmen Sie der Grafik. 25 und 110 **Port** sind in fast allen Fällen richtig.

Tragen Sie hier Ihre E-Mail Adresse ein. Der Empfänger der elektronischen Nachricht sieht diese dann als Absenderadresse.

Die für das Abholen von E-Mails benötigten Angaben sollten Sie von Ihrem Provider erhalten haben und werden hier eingetragen.