

IPRO / info

Informationen zur IPRO-Inventur (Fassungen)



Die IPRO-Inventur Fassungen

IPRO-Optik bietet Ihnen im Bereich der Lagerwirtschaft vielfältige Möglichkeiten zur Durchführung der Inventur. Grundsätzlich sind dabei die **Zähllisten-Inventur** und der **automatische Inventur-Abgleich** zu unterscheiden. Um Ihnen die Arbeit mit diesem Anwenderinfo zu erleichtern, haben wir die beiden Möglichkeiten getrennt durchgespielt.

Bei der **Zähllisten-Inventur** werden speziell vorbereitete Zähllisten ausgegeben, die manuell mit den vorhandenen Beständen abgeglichen werden. Dann werden die Differenzen manuell erfasst und bereinigt, und dann die Inventurbestandslisten ausgedruckt. Beim **automatischen Inventur-Abgleich** werden alle vorhandenen Bestände auf einfache Weise – durch

Eingabe der Lagernummern in eine Bearbeitungsliste – in die EDV eingegeben. Das Programm ermittelt dann selbständig die Differenzen Ihrer Eingaben zu den gespeicherten Daten und führt den Abgleich automatisch durch.

In beiden Fällen werden zum Schluss aussagekräftige Inventur-Bestandslisten ausgegeben. In diese können Sie dann entweder von Hand Ihre Abwertungen eintragen, oder Sie lassen das Programm die Abwertungen durchführen. Beide Möglichkeiten sind vorgesehen und werden durch das Programm optimal unterstützt. Wobei die Erfahrung unserer Anwender eindeutig zeigt, dass die handschriftliche Abwertung von Finanzämtern und Steuerprüfern bevorzugt wird.

1. Zähllisten-Inventur

Die Durchführung der Inventur per Zählliste empfiehlt sich vor allem dann, wenn im Verkaufsraum kein EDV-Arbeitsplatz zur Verfügung steht oder wenn aus anderen Gründen auf jeden Fall mit einer Liste gezählt werden soll. Wenn Sie nun mit der Inventur beginnen, wählen Sie zunächst alle Artikel aus, die Minusbestände aufweisen. Diese Artikelbestände müssen ja auf jeden Fall korrigiert werden.

Gehen Sie im Modul Lagerwirtschaft in den Punkt **2 Fassung, 3 Artikelauswahl** und dann in den Punkt **1 Automatische Auswahl**. Die Inventur-Sonderfunktion bleibt zu diesem Zeitpunkt geschlossen. Selektieren Sie sich nun

** IPRO-OPTIK **5 AUTOMATISCHE ARTIKELAUSWAHL31.10.2001

Auswahl von Modellen

Filiale:Verkaufspreis:Lieferant:Listenpreis:Artikelgruppe:Stückzahl am Lager :Material:Wareneingang brutto:Modell-Typ ..:Mon.d.Erstaufnahme :Mon.d.letzten Verk.:Auslaufmod:Kassenmod.:Verkäufe:Federsch. :Auslaufmod:- Zeitraum:Softpads :keine Inv.: - Stückzahl: : :sonst.Ex. :löschen !:

Auswahlkriterien, RETURN zu Farben/Artikel, ESC zurück

Die Fassungsauswahl auf Modellebene

** IPRO-OPTIK **5 AUTOMATISCHE ARTIKELAUSWAHL31.10.2001

Auswahl von Farben und ModellenAuswahl von Artikeln

Farbtyp:Größe:- Scheibe:- Steg:Stückzahl am Lager :Stückzahl am Lager : 127- bis 001-Wareneingang brutto:Wareneingang brutto:Mon.d.Erstaufnahme :Mon.d.letzten Verk.:Mon.d.Erstaufnahme :Aufnahmejahr:Verkäufe:- Zeitraum:- Stückzahl: : :Auswahlkriterien, RETURN zu Modellen, Auswahl starten, ESC zurück

Die Fassungsauswahl der Artikel im Minusbereich

Inventur-Zählliste								
Filiale.....: 00			31.10.01					
Lieferant.....: 023 Chai			Seite: 1					
Lg'Nr'	Modell	Farbe	Größe	A'G'	Mat	Vk'Pr'	Stück	
000019	K520	11	55/16	0	10	504,00	-2	
Summe 023 Chai.....:							0	
Vortrag.....:							0	
Übertrag/Endsumme.....:							0	

Inventur-Zählliste nach Lieferanten sortiert (Minusbestände)

Inventur-Zählliste								
Filiale.....: 00			31.10.01					
			Seite: 1					
Lg'Nr'	Lfr	Modell	Farbe	Größe	A'G'	Mat	Vk'Pr'	Stück
000019	023	K520	11	55/16	0	10	504,00	-2
010004	120	7517	517	58/15	1	10	170,00	-1
Summe							0	
Vortrag.....							0	
Übertrag/Endsumme							0	

Inventur-Zählliste nach Lagernummern sortiert (Minusbestände)

die Fassungen, die Minusbestände aufweisen. Tragen Sie dazu im Auswahlbildschirm **Auswahl von Artikeln** bei dem Punkt **Stückzahl am Lager:** den Wert **-127 bis -001** ein.

Nach der Selektion der Artikel drucken Sie sich die ausgewählten Artikel auf einer Liste aus. Diese Liste enthält dann alle Fassungen mit **Minusbeständen**.

Dazu gehen Sie bitte in den Punkt **2 Druckerausgabe** und wählen sich eine Liste aus. Am Besten verwenden Sie die Inventur-Zählliste.

Sollte der Ausdruck nicht richtig erfolgen, überprüfen Sie die Listeneinstellung in **1 Lagerparameter - 5 Listengestaltung**. Unter Festlegung muss beim Punkt **Ausgabe bei: Ungleich Null** stehen. Dies gilt nur für Lager-Groß-Anwender. Denn Sie haben in Ihrem Programmumfang einen Listengenerator und könnten sich die voreingestellten Listen verändert haben.

Lager-Compact-Anwender haben keinen Zugriff auf den Listengenerator. Die Inventur-Zählliste ist automatisch richtig eingestellt.

Nun können Sie entweder die Korrekturbuchungen für diese Fassungen sofort durchführen oder Sie warten, bis klar ist, welche weiteren Korrekturen sich nach dem körperlichen Zählen der Fassungen ergeben. Die meisten Korrekturen sind erfahrungsgemäß deshalb notwendig, weil im Verkauf versehentlich eine falsche Fassung eingegeben wurde. Im Ergebnis ist dann die Stückzahl der falsch eingegebenen Fassung **-1**, die Stückzahl der verkauften Fassung ist **1**, obwohl die Fassung nicht mehr zu finden ist.

Wir empfehlen Ihnen deshalb, die Korrekturen am Stück durchzuführen.

Links finden Sie Beispiele für **Listen von Fassungen mit Minusbestand**.

2

Die Inventur-Zählliste

Nun wählen Sie die Fassungen mit Plusbestand aus und drucken sich von diesen Fassungen die Inventur-Zähllisten.

Dazu gehen Sie erneut in den Punkt **Automatische Auswahl** und tragen bei den Auswahlkriterien auf Artekelebene unter dem Punkt **Stückzahl am Lager**: den Wert **+001 bis +128** ein. Danach wählen Sie den Punkt **2 Druckerausgabe** und drucken sich mit der Inventur-Zählliste die Ergebnisse der Selektion aus.

Anwender mit der großen Lagerwirtschaft haben die Möglichkeit, die Ausgabe der Inventur-Zählliste zu verändern. Je nachdem, wie Sie die **körperliche Aufnahme** des Warenbestandes durchführen, können Sie die Ausgabe der Zählliste nach Lieferanten, Artikelgruppen oder Preisbereichen **sortiert ausgeben**.

Um die Ausgabe der Inventur-Zähllisten zu verändern, gehen Sie in die **1 Verwaltung der Lagerparameter** und dann in den Punkt **5 Listenausgaben verändern**.

Sie können dann bei **Festlegungen** definieren, ob die Ausgabe der Listen z.B. mit Seitenvorschub erfolgen soll. Das heißt, wenn Sie z.B. nach dem Lieferanten sortiert haben, wird beim Wechsel des Lieferanten ein neues Blatt ausgegeben. Das hat den Vorteil, dass mehrere Personen nach Lieferanten getrennt, die Inventur-Bestände aufnehmen können. Sie verbrauchen jedoch mehr Papier.

Unter dem Punkt **Listenausgabe ändern** können Sie definieren, nach welchen Kriterien die Liste zunächst sortiert werden soll. In der ersten Zeile steht üblicherweise die Listenbezeichnung. Darunter können Sie dann auf der linken Seite das Kürzel Ihres Sortierkriteriums eingeben. In der **F4-Legende** erscheinen die möglichen Kriterien und die Kürzel.

Die Sortierung der Listen wird zudem durch die ersten beiden Kriterien (Spaltenüberschriften), die zwischen den beiden gestrichelten Linien stehen, definiert.

☆☆ IPRO-OPTIK ☆☆

5 AUTOMATISCHE ARTIKELAUSWAHL

31.10.2001

Auswahl von Farben und Modellen

Auswahl von Artikeln

Farbtyp

:

:

:

Stückzahl am Lager :

Wareneingang brutto:

Mon.d.Erstaufnahme :

Mon.d.letzten Verk.:

Verkäufe:

- Zeitraum

- Stückzahl

Größe:

- Scheibe

- Steg

Stückzahl am Lager : 001+ bis 128+

Wareneingang brutto:

Mon.d.Erstaufnahme :

Aufnahmejahr

Auswahlkriterien, RETURN zu Modellen, Auswahl starten, ESC zurück

Die Fassungsauswahl auf Artekelebene im Plusbereich

Inventur-Zählliste									
Fälliale.....	00								31.10.01
Lieferant.....	001	Arman							Seite: 1
Lg Nr	Modell	Farbe	Größe	A/C	Mat	Vk Pr	Stück	Best Wert	
010001	256	55	56/12	1	10	214.00	2		
010002	256	55	56/16	1	10	214.00	1		
010003	54F	45	56/16	1	10	159.00	2		
010004	54F	25	56/16	1	10	159.00	1		
010005	487g	45	54/14	2	20	277.00	1		
010006	487	25	54/12	2	20	277.00	1		
010007	55F	55	56/12	2	20	214.00	2		
010008	55F	55	56/16	2	20	214.00	2		
010010	688P	55R	56/16	1	10	174.00	1		

Inventur-Zählliste nach Lieferanten sortiert (Plusbestand)

Inventur-Zählliste									
Fälliale.....	00								31.10.01
Lieferant.....	001	Arman							Seite: 1
Lg Nr	Modell	Farbe	Größe	A/C	Mat	Vk Pr	Stück	Best Wert	
000050	023	035	A12-1	55/17	0	10	451.00	2	
000051	023	035	A12-1	56/17	0	10	509.00	2	
010018	023	2503	1	56/16	0	10	417.00	2	
010045	011	355	25	56/16	1	10	170.00	2	
010047	011	255g	35	56/16	1	10	170.00	1	
010048	011	355	41	54/12	2	20	177.00	3	
010049	011	355	25	54/16	2	20	277.00	2	
010050	011	1234	15	54/16	1	20	264.00	5	
010051	011	1234	10	54/16	1	20	264.00	4	

Inventur-Zählliste nach Lagernummern sortiert (Plusbestand)

Im Punkt **Festlegungen** geben Sie an, ob Sie zur Übersichtlichkeit jede Fassung durch einen Strich trennen möchten. Diese Zähllisten sind nun Ihre Grundlage für die körperliche Inventur. Das heißt, Sie gehen durch Ihr Lager und streichen die Fassungen, die vorhanden sind, ab.

Bitte vergessen Sie nicht die Fassungen in der Dekoration, in Kundenauswahl sowie die Fassungen, die für Reparaturen verwendet wurden oder die sich an anderen Orten befinden. Oben sehen Sie den geänderten Auswahlbildschirm und zwei Beispiele von Inventur-Zähllisten.

Korrekturbuchungen

Im nächsten Schritt tragen Sie die notwendigen Korrekturen in Ihr EDV-Lager ein. Das heißt, dass Sie Fassungen, deren Bestand negativ ist oder die einen kleineren EDV-Bestand haben, als Sie gezählt haben, nun zubuchen. Fassungen, die real mit kleinerer Stückzahl oder nicht vorhanden sind, müssen abgebucht werden.

Damit die Statistiken stimmen, sollten Sie genau überlegen, welchen Modus Sie für die Korrektur verwenden.

Für das Zubuchen verwenden Sie normalerweise den Modus **Wareneingang**.

Nur wenn Sie genau wissen, dass diese Fassung versehentlich bei einem Verkauf eingegeben wurde, verwenden Sie den Modus **Korrektur Lagerabgang Verkaufspreis**.

Für das Abbuchen der Fehlbestände verwenden Sie sicherheitshalber den Modus **Lagerabgang zum Durchschnittspreis**.

Nur wenn Sie sicher wissen, dass es sich um eine Fassung handelt, die verkauft wurde, aber eine andere Fassung im EDV-Verkauf eingetragen wurde, verwenden Sie den Modus **Lagerabgang zum Verkaufspreis**.

Wenn Sie allerdings sicher sind, dass Sie diese Fassung nie am Lager hatten und es sich um eine Fehleingabe bei der Erfassung der Wareneingänge handelte, können Sie auch mit dem Modus **Korrektur Wareneingänge** abbuchen.

Nun haben Sie die Minusbestände selektiert und gedruckt. Sie haben die Plusbestände selektiert, gedruckt und mit dem vorhandenen Lagerbestand verglichen und Sie haben zuletzt die Korrekturen erfasst, die sich ergeben haben, weil das real vorhandene Lager und das EDV-Lager nicht übereinstimmen.

Es stimmen jetzt Zählung und EDV-Bestand, und damit auch EDV-Lager und reales Lager, komplett überein.

** IPRO-OPTIK **

5 FASSUNGEN ZUGÄNGE/ABGÄNGE

31.10.2001

Filiale ..: 00

Lieferant : CHA

Modus : 0 WARENEINGANG

Chai

Belegdatum: 31.10.2001

Modell ...: 425

Farbe: 3369

Größe: 46/22

Lagernr'..: 0000002

Stk' vorh': -1

Stück: 01

Ek'Preis ..: 23,50

sollen zu diesen Artikeln Etiketten gedruckt werden (J/N) ? .

Korrektur der Minusbestände

** IPRO-OPTIK **

5 FASSUNGEN ZUGÄNGE/ABGÄNGE

31.10.2001

Filiale ..: 01

Lieferant : AXE

Modus : 0 WARENEINGANG

Axel S

Belegdatum: 31.10.2001

Modell ...: 112

Farbe: 005

Größe: 48/16

Lagernr'..: 0100001

Stk' vorh': 1

Stück: 01

Ek'Preis ..: 125,00

sollen zu diesen Artikeln Etiketten gedruckt werden (J/N) ? .

Die Eingabe eines Lagerabgangs zum Durchschnittspreis

Inventur-Bestandslisten

Mit der Ausgabe der Inventur-Bestandslisten ist die körperliche Inventur abgeschlossen. Zu diesem Zweck wählen Sie sich alle Fassungen mit Plusbestand – also alle Fassungen, die Sie am Lager haben – aus und drucken für diese Fassungen eine Liste.

Gehen Sie dazu in Punkt **Automatische Auswahl** und starten Sie erneut die Selektion. Danach wählen Sie den Punkt **Druckerausgabe** und wählen sich die Inventur-Bestandsliste aus. Wir haben eine entsprechende Liste vorbereitet, die dann auch die Abwertungen erleichtert.

Erfahrungen vieler IPRO-Anwender aus den vergangenen Jahren belegen, dass die Finanzämter und Betriebsprüfer weitgehend problemlos Listen

akzeptieren, auf denen Sie handschriftlich die Abwertungen vornehmen. Es ist aber mit IPRO-Optik natürlich auch möglich, die Abwertungen in der EDV durchzuführen. Bitte lesen Sie in diesem Fall das Kapitel im Bildschirmhandbuch genau durch.

Auf der nächsten Seite finden Sie eine **Inventur-Bestandsliste**, die Ihnen eine schnelle und problemlose Abwertung ermöglicht, da die Fassungen nach den Jahren in der Lagernummer sortiert sind und die Fassungswerte jeweils bereits addiert wurden.

Lager-Groß-Anwender können sich selbstverständlich auch diese Liste wieder an ihre individuellen Anforderungen anpassen. Z.B. kann die Ausgabe auch nach Lieferanten und dann nach Lagernummer sortiert ausgegeben werden. Dies ist sinnvoll, wenn bei den Abwertungen nicht nur das Ein-

Unsere Empfehlung: Inventur in Landeswährung. Liste drucken. Dann auf Euro umstellen und die Liste nochmal drucken.

☆☆ IPRO-OPTIK ☆☆		5 AUTOMATISCHE ARTIKELAUSWAHL	31.10.2001
Auswahl von Farben und Modellen		Auswahl von Artikeln	
Farbtyp: : : : Stückzahl am Lager : Wareneingang brutto: Mon.d.Erstaufnahme : Mon.d.letzten Verk.: Verkäufe: - Zeitraum: - Stückzahl:		Größe: - Scheibe: - Steg: Stückzahl am Lager : 001+ bis 128+ Wareneingang brutto: Mon.d.Erstaufnahme : Aufnahmejahr:	
Auswahlkriterien, RETURN zu Modellen, Auswahl Starten, ESC zurück: []			

Die erneute Auswahl von Fassungen im Plusbestand

Inventur-Bestand								31.10.01
Filiale.....: 00								Seite.:1
Lieferant.....: 001 Armani Luxottica								
Lg`Nr`	Modell	Farbe	Größe	A`G`	Mat	Du`Pr`	Stück	Best`Wert
010001	256	55	56/12	1	10	65,00	2	
010002	256	55	58/16	1	10	65,00	1	
010003	548	45	56/16	1	10	120,00	2	
010004	548	25	58/18	1	10	120,00	1	
010005	487q	45	54/14	2	20	89,00	2	
010006	487	25	54/12	2	20	89,00	2	
010007	558	55	55/12	2	20	87,00	2	
010008	558	55	56/16	2	20	87,00	2	
010013	6888	558	58/18	1	10	125,00	1	

Inventur-Bestandsliste nach Lieferanten getrennt

Inventur-Bestandsliste nach Aufnahmejahren getrennt

Inventur-Bestand									
Filiale.....: 00								31.10.01	
								Seite.:1	
Lg'Nr'	Lfn	Modell	Farbe	Größe	A'G'	Mat	Du'Pr'	Stück	Best'Wert
990050	023	235	A12-1	55/17	0	10	100,44	2	
990051	023	235	A12-1	56/17	0	10	115,32	2	
Summe '99.....:								4	431,52
000018	023	K520	1	56/16	0	10	107,88	2	
000045	011	250	25	56/16	1	10	40,55	2	
000048	011	300	41	54/12	2	20	89,00	2	
000049	011	300	25	54/16	2	20	89,00	2	
000050	011	1234	10	54/16	1	20	85,00	5	
000051	011	1234	10	54/18	1	20	85,00	4	
Summe '00.....:								17	1417,86

2. Automatischer Inventur-Abgleich

Beim automatischen Inventur-Abgleich erfassen Sie zuerst alle Artikel, die sich körperlich am Lager befinden. Die Erfassung erfolgt problemlos über die Lagernummer. Im zweiten Schritt kontrollieren Sie die Differenzen, die automatisch ermittelt werden. Im dritten Schritt führt das Programm einen Inventurabgleich durch.

Der Programmbereich der **manuellen Bearbeitungsliste** bietet viele unterstützende Funktionen zur rationellen Erfassung der Lagernummern in die manuelle Bearbeitungsliste. Es ist möglich, Lagernummern an mehreren Arbeitsplätzen gleichzeitig zu erfassen und später die Listen zusammenzuführen. Auch in Filialen erfasste Listen können in der Zentrale zusammengeführt werden.

Bei der Erfassung können Sie die **Wiederholungsfunktion** nutzen, die es ermöglicht eine Lagernummer so oft zu wiederholen, bzw. zu multiplizieren, wie sie in die manuelle Liste eingetragen werden muss. Zusätzlich erhalten Sie jetzt bei jeder Eingabe einer Lagernummer in die manuelle Liste eine Kurzauskunft mit Angaben zu Lieferant, Modell, Farbe und Größe. Der Bildschirm zur Erfassung der Lagernummern bietet viel Eingabeplatz. Die Zeilen der Eingabefelder sind nummeriert, so dass Sie über die Funktion **Position** ein bestimmtes Erfassungsfeld anwählen können.

Manuelle Artikelauswahl

Erfassen Sie unter dem Punkt **Bearbeiten der Auswahlliste <5-2-3-2-1>** die Lagernummern der tatsächlich am Warenlager befindlichen Fassungen. Diese Erfassung der Lagernummer kann auch mit dem Barcode-Leser erfolgen.

Sollte eine Fassung mit gleicher Lagernummer mehrmals vorhanden sein, muss sie so oft eingetragen werden, wie sie körperlich vorhanden ist. Nutzen Sie die **Wiederholen-Funktion** (Aufruf der **Wiederholen-Funktion** mit **W** oder *****).

Die Kopierfunktionen

Nach der Erfassung der Lagernummern haben Sie verschiedene Ein- und Ausspielfunktionen zur Verfügung **<5-2-3-2-2>**.

Tipp: Das Öffnen der Inventur-Sonderfunktion sollte erst erfolgen, wenn Sie alle vorhandenen Fassungen bzw. Lagernummern in die manuelle Bearbeitungsliste eingetragen haben. So können keine „falschen“ Lagernummern (Schreibfehler) eingegeben werden. Bei Schreibfehlern erhalten Sie dann ein akustisches Signal. Wenn die Sonderfunktion geöffnet ist, sollten keine Warenbewegungen (Einkäufe oder Verkäufe) mehr in die EDV eingetragen werden, da sonst die Inventur verfälscht wird. Sollten Sie während der Erfassung der Lagernummern in die manuelle Bearbeitungsliste Fassungen verkauft haben, die bereits erfasst wurden, müssen diese natürlich aus der Auswahlliste wieder gelöscht werden. Am besten sammeln Sie die entsprechenden Preisetiketten und tragen anhand der Preisetiketten die Lagernummern direkt aus.

- Auswahlliste löschen:

Gehen Sie auf **keinen Fall** zum Punkt **Auswahlliste löschen**, da sonst alle eingetragenen Lagernummern aus der Auswahlliste gelöscht werden!

- Auswahlliste ausspielen:

Die eingegebene Auswahlliste kann auf eine Diskette ausgespielt werden, um sie in einem anderen Betrieb oder in der Zentrale wieder einzuspielen. Dabei werden Sie aufgefordert eine Diskette in das Laufwerk A: einzulegen. Dann wird die an diesem Arbeitsplatz erfasste Liste kopiert **<5-2-3-2-2-2>**. Der Kopiervorgang kann beliebig oft wiederholt werden.

- Auswahlliste einspielen:

Der Punkt **Auswahlliste einspielen <5-2-3-2-2-3>** ist in erster Linie für

** IPRO-OPTIK **
 5 MANUELLE FASSUNGS-AUSWAHL
 31.10.2001

Bearbeiten der Auswahlliste

-Anzahl	E-Lg-Nr						
1	0000002	0100001	0000006
8
15
22
29
36
43
50
57

Pfeiltasten, Auskunft, Wiederholen, Position, DEL löschen, ESC zurück

Die Aufnahme der Lagernummern in die manuelle Bearbeitungsliste

** IPRO-OPTIK **
 5 FASSUNGS-LISTE EIN-/AUSSPIELEN
 31.10.2001

AUSWAHL-LISTE WEITERGEBEN

Die aktuelle Auswahlliste kann an einen anderen Arbeitsplatz weitergegeben werden. Ist bereits eine Auswahlliste für den Ziellarbeitsplatz vorhanden, so wird die aktuelle Auswahlliste angehängt.

Aktueller Arbeitsplatz
 Arbeitsplatz-Nr.: 002 - Büro
 Eingetragene Lagernummern: 76

001 Verkauf
 002 Büro
 F4 blättern

Ziellarbeitsplatz
 Arbeitsplatz-Nr.: -
 Eingetragene Lagernummern:

Nummer des Ziellarbeitsplatzes eingeben, ESC zurück

Das Weitergeben der Auswahlliste an einen anderen Arbeitsplatz

Zentralen bestimmt, die die Lagernummern-Listen ihrer Filialen zum Abgleich einspielen. Dabei besteht die Auswahlmöglichkeit zwischen **Auswahlliste anhängen** und **Auswahlliste überschreiben**. Wählen Sie **Auswahlliste anhängen**, wird die auf der Diskette gespeicherte Liste an die Liste des aktuellen Arbeitsplatzes **angehängt**. Wählen Sie **Auswahlliste überschreiben**, wird die an diesem Arbeitsplatz gespeicherte Liste durch die auf der Diskette gespeicherte Liste **überschrieben**.

– Auswahlliste weitergeben:
Wenn Sie über mehrere Arbeitsplätze verfügen, können Sie die an einem Arbeitsplatz erfasste Liste an einem anderen Arbeitsplatz erfasste Liste anhängen <5-2-3-2-2-4>. So ist es möglich, an allen oder mehreren Arbeitsplätzen gleichzeitig die Listen zu erfassen und dann aneinander zu hängen. Wählen Sie den Punkt **Auswahlliste weitergeben** an, werden Sie gefragt, an welchen Arbeitsplatz Sie die Liste senden wollen. Geben Sie die Arbeitsplatznummer des entsprechenden Rechners an. Nachdem Sie die Liste an einen anderen Arbeitsplatz gesandt haben, wird die **manuelle Liste der Lagernummern** am Absender-Arbeitsplatz automatisch gelöscht. Damit werden mehrfaches Anhängen und die daraus resultierenden Folgefehler verhindert.

Inventur-Abgleich

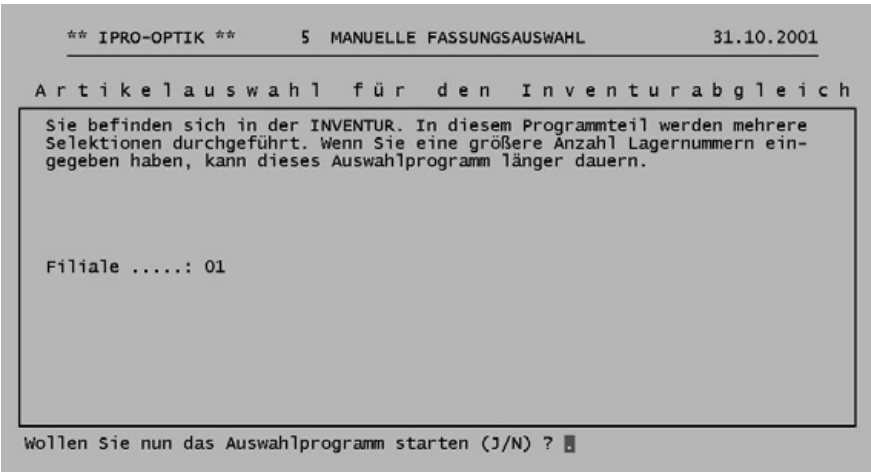
Starten Sie, nachdem Sie die **Inventur-Sonderfunktion**<5-1-1> geöffnet haben, die Auswahl für den Inventurabgleich. Sie finden den Punkt vom Hauptmenü aus durch Eingabe von <5-2-3-2-4> im Bereich **Manuelle Artikelauswahl**.

Unter diesem Programmpunkt werden nun aus Ihrem Programm die Fassungen herausgesucht, die Sie in der Auswahlliste eingegeben haben. Sie sind die Basis für den Vergleich des EDV-Lagers mit den von Ihnen erfassten Listen. Bei diesem Vergleich werden dann die Differenzen zwischen EDV und Realität erkannt.

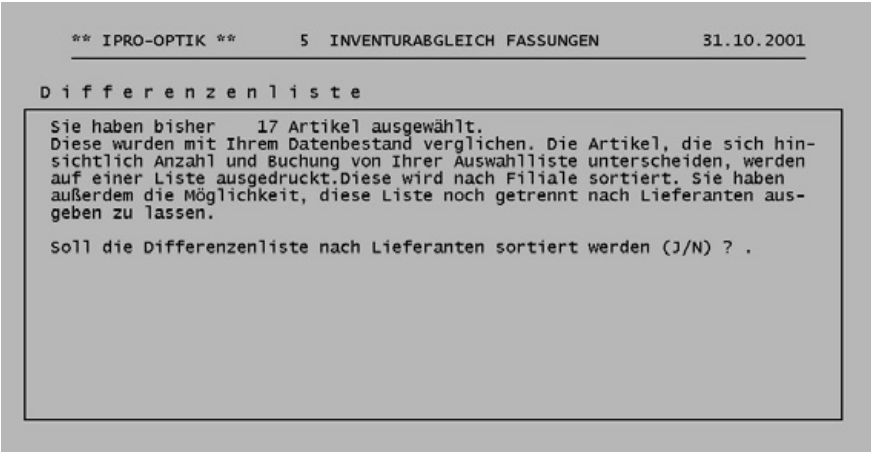
Auf der rechten Seite sehen Sie die Bildschirme zum Öffnen der Inventur-



Das Öffnen der Inventur-Sonderfunktion



Auswahlprogramm vor dem Inventur-Abgleich



Die Ausgabe der Differenzenliste

Sonderfunktion und zum Starten der Artikelauswahl.

Um in Filialbetrieben die Erfassung der Inventur in der Zentrale zu ermöglichen, ist an dieser Stelle die Auswahl nach Filiale zusätzlich vorgesehen. Somit kann an verschiedenen Arbeitsplätzen der Zentrale die Inventur für die verschiedenen Filialen **gleichzeitig** und **unabhängig** vorgenommen werden.

Differenzenliste

Nun beginnt der Inventur-Abgleich. Das heißt, jetzt wird verglichen, was Sie erfasst haben und was im EDV-Lager noch gespeichert ist. Drucken Sie sich nach der **Artikelauswahl für Inventurabgleich** zunächst die **Differenzenliste** aus. Der Computer druckt Ihnen nun die Artikel aus, bei denen zwischen dem EDV-Lager und der von

Differenzenliste							
Artikel am Lager							
Filiale.....: 00		**IPRO-Optik**					
		31.10.01					
Lg'Nr'	Stk Diff'	Da Pr	Vk'Pr'	Diff'Wert'	Vk'Wert'	Diff'Wert'	Vk'Wert'
590019	0	170,00	504,00		358,00	1008,00	
000004	1	52,00	170,00		62,00	170,00	
010017	1	125,00	174,00	-125,00	-174,00		
010018	-1	125,00	174,00	-125,00	-174,00		
Gesamtsumme.....:				-250,00	-748,00	412,00	1178,00

Differenzen-Liste – Artikel am Lager

Ihnen eingegebenen Liste Differenzen bestehen. Hierbei lassen sich folgende Fälle unterscheiden:

– Artikel, die im EDV-Lager mit Bestand **Null** geführt werden, die von Ihnen aber in der Bearbeitungsliste aufgenommen worden sind.

Diese Artikel wurden möglicherweise **versehentlich verkauft**, das heißt, dass in den erfolgten Verkauf versehentlich diese Fassung eingetragen wurde, obwohl eine andere Fassung verkauft wurde.

– Artikel, die im EDV-Lager auf Bestand **Zwei** stehen, die Lagernummer aber nur einmal von Ihnen eingetragen wurde. Auch hier kann ein **versehentlich Verkauf** die Ursache sein, wenn es sich um den Artikel handelt, der verkauft, aber nicht richtig eingetragen wurde.

Hier kann aber auch ein Diebstahl vorliegen. Oder es handelt sich um einen Artikel, der an den Lieferanten zurückgesendet wurde, ohne ihn aus dem EDV-Lager auszubuchen.

Generell werden in dieser Liste alle Artikel ausgedruckt, deren EDV-Bestand nicht mit dem Vorkommen in der Liste übereinstimmt. Es liegt nun an Ihnen, diese Differenzen jeweils zu bewerten und die Gründe für die Differenzen zu ermitteln.

Es gibt viele Gründe, wie es zu Lagerdifferenzen kommen kann. Deshalb ist die gelegentliche Inventur ja auch eine sehr sinnvolle Maßnahme, um am Ende wieder korrekte Datenbestände in der EDV zu haben.

Falls Sie in der Differenzenliste Fälle finden, die auf Fehler bei der Erfassung der Lagernummern hindeuten, sollten Sie diese Fehler korrigieren. Zum Beispiel kann es ja durchaus passiert sein, dass eine komplette Schublade einfach nicht erfasst wurde, oder dass eine Fassung zur Reparatur eingeschickt wurde. Wenn solche Fälle auftreten, gehen Sie bitte zurück zur Erfassung der Auswahlliste und tragen die entsprechenden Fassungen nach. Dann

wählen Sie wieder **Inventurauswahl** an und drucken sich eine neue – bereinigte – Differenzenliste aus. Sollten Sie bei einer Differenzenliste Unstimmigkeiten feststellen, die Sie vorher von Hand bereinigen möchten (zum Beispiel durch Nachtragen von Artikeln in die Auswahlliste), sollten Sie dies auf jeden Fall jetzt tun. Der folgende automatische Inventur-Abgleich bereinigt automatisch alle Differenzen, ohne daß Sie noch einmal eingreifen müssen oder können.

Inventur-Abgleich

Wenn nun die Differenzenliste geprüft und eventuell noch einmal die Artikelauswahl verändert haben, wählen Sie nun den Programmpunkt **Inventurabgleich**. In diesem Programm werden die Stückzahlendifferenzen zu den einzelnen Artikeln ohne Veränderungen der Durchschnittspreise verbucht. Diese

** IPRO-OPTIK **5 INVENTURABGLEICH FASSUNGEN31.10.2001

Inventurabgleich

Es wurden bisher 17 Artikel ausgewählt.

Bei diesen Artikeln bestehen entweder Differenzen zu Ihrer Eingabe oder Sie haben Lagernummern eingegeben, zu denen keine Artikel vorhanden sind. Hier haben Sie nun die Möglichkeit, Ihren tatsächlichen Bestand mit der Anzahl der gebuchten Artikel abzugleichen.

Differenzenabgleich, ESC Ende

Die Vorbereitung des Inventur-Abgleichs

** IPRO-OPTIK **5 INVENTURABGLEICH FASSUNGEN31.10.2001

Inventurabgleich

Zu 17 Artikel wurden Differenzen zu Ihrer Lagernummerneingabe ermittelt. Hier können Sie nun die Differenz zwischen der abgebuchten Anzahl der Artikel und Ihrer Eingabe abgleichen.

Wollen Sie nun den Abgleich durchführen (J/N) ? .

Das Starten des Inventur-Abgleichs

Verbuchungen erfolgen als **Wareneingang**, wenn zu wenig Artikel im EDV-Lager gespeichert waren und als **Lagerabgang zum Durchschnittspreis**, wenn zu viele Artikel im EDV-Lager vorhanden sind.

Haben Sie weniger als 100 Artikel in der manuellen Bearbeitungsliste erfasst, kommt folgender Warnhinweis: **“Achtung! Beachten Sie die Artikelzahl. Soll wirklich abgeglichen werden?”**

Bitte führen Sie spätestens vor dem Aufrufen dieses Programmpunktes auf jeden Fall eine **Datensicherung** durch, da dieses Programm echte Veränderungen an Ihrem Lagerbestand vornimmt, die nur noch mit großem Aufwand rückgängig zu machen sind. Nachdem das Programm fertig ist, sind alle Differenzen zwischen der eingegeben Lagerliste und dem EDV-Lager bereinigt. Jetzt stimmen EDV-Lager und reales Lager komplett überein. Gehen Sie in den Punkt **3 Nach Artikelauswahl** und starten Sie das Auswahlprogramm, um die Inventurbestandslisten zu drucken.

Inventur-Bestandslisten

Nach der Selektion gehen Sie bitte in den Punkt **2 Auswahlliste Drucker- ausgabe**, wählen die Inventur-Bestandsliste und lassen Sie sich diese ausdrucken.

Wir haben eine entsprechende Liste vorbereitet, die dann auch die Abwertungen erleichtert.

Erfahrungen vieler IPRO-Anwender aus den vergangenen Jahren belegen, dass die Finanzämter und Betriebsprüfer weitgehend problemlos Listen akzeptieren, auf denen Sie handschriftlich die Abwertungen vornehmen.

Es ist aber mit IPRO-Optik natürlich auch möglich, die Abwertungen in der EDV durchzuführen. Wir empfehlen aber die handschriftliche Abwertung auf den ausgedruckten Listen.

Auf der nächsten Seite finden Sie eine Inventur-Bestandsliste, die Ihnen eine schnelle und problemlose Abwertung

ermöglicht, da die Fassungen nach den Jahren in der Lagernummer sortiert sind und die Fassungswerte jeweils bereits addiert wurden.

Lager-Groß Anwender können sich selbstverständlich auch diese Liste wieder an ihre individuellen Anforderungen anpassen. Z.B. kann die Ausgabe auch nach Lieferanten und dann nach Lagernummer sortiert ausgegeben werden.

Dies ist sinnvoll, wenn bei den Abwertungen nicht nur das Einkaufsjahr, sondern auch die Produktlinie bzw. der Fassungslieferant berücksichtigt werden sollen.

Wie weiter oben beschrieben wurde, können Sie die Listenänderungen unter dem Punkt **Lagerparameter - Listengestaltung** vornehmen, wenn Sie über das entsprechende IPRO-Programm verfügen.

```

** IPRO-OPTIK **          5 MANUELLE FASSUNGS-AUSWAHL          31.10.2001

1 BEARBEITEN DER AUSWAHL-LISTE
2 AUSWAHL-LISTE EIN-/AUSSPIELEN
3 NACH ARTIKEL-AUSWAHL
4 AUSWAHL FÜR INVENTUR-ABGLEICH
5 NACH INVENTUR-AUSWAHL
0 ZURÜCK

Bitte wählen Sie Ihr Arbeitsgebiet: █

```

Die Auswahl nach dem Inventurabgleich

```

** IPRO-OPTIK **          5 MANUELLE FASSUNGS-AUSWAHL          31.10.2001

A r t i k e l a u s w a h l   z u   d e n   L a g e r n u m m e r n

Zu den von Ihnen eingegebenen Lagernummern werden hier die dazugehörigen
Artikel ausgewählt. Gleiche Lagernummern werden zu einer Nummer zusammen-
sammengefaßt und dazu wird dann die entsprechende Fassung selektiert.

Wollen Sie nun das Auswahlprogramm starten (J/N) ? .

```

Starten des Auswahlprogramms

**Inventur-
Bestandsliste
nach Lieferanten
getrennt**

Inventur-Bestand									
Filiale.....	00								31.10.01
Lieferant.....	001 Armani								Seite.:1
Lg'Nr'	Modell	Farbe	Größe	A'G'	Mat	Du'Pr'	Stück	Best'Wert	
010001	256	55	56/12	1	10	65,00	2		
010002	256	55	58/16	1	10	65,00	1		
010003	548	45	56/16	1	10	120,00	2		
010004	548	25	58/18	1	10	120,00	1		
010005	487q	45	54/14	2	20	89,00	2		
010006	487	25	54/12	2	20	89,00	2		
010007	558	55	55/12	2	20	87,00	2		
010008	558	55	56/16	2	20	87,00	2		
010013	6888	558	58/18	1	10	125,00	1		
010014	6888	558	56/18	1	10	125,00	1		
010015	5897	214	54/14	2	10	125,00	1		
010016	5897	214	56/16	2	10	125,00	1		
Summe '01.....							18	1759,00	
Summe 001 Armani							18	1759,00	
Vortrag.....							0		
Übertrag/Endsumme.....							18	1759,00	

**Inventur-
Bestandsliste
nach Aufnahme-
jahren getrennt**

Inventur-Bestand									
Filiale.....	00								31.10.01
									Seite.:1
Lg'Nr'	Lfn	Modell	Farbe	Größe	A'G'	Mat	Du'Pr'	Stück	Best'Wert
990050	023	235	A12-1	55/17	0	10	100,44	2	
990051	023	235	A12-1	56/17	0	10	115,32	2	
Summe '99.....								4	431,52
000018	023	K520	1	56/16	0	10	107,88	2	
000045	011	250	25	56/16	1	10	40,55	2	
000048	011	300	41	54/12	2	20	89,00	2	
000049	011	300	25	54/16	2	20	89,00	2	
000050	011	1234	10	54/16	1	20	85,00	5	
000051	011	1234	10	54/18	1	20	85,00	4	
Summe '00.....								17	1417,86
010001	001	256	55	56/12	1	10	65,00	2	
010002	001	256	55	58/16	1	10	65,00	1	
010003	001	548	45	56/16	1	10	120,00	2	
010004	001	548	25	58/18	1	10	120,00	1	
010005	001	487q	45	54/14	2	20	89,00	2	
010006	001	487	25	54/12	2	20	89,00	2	
010007	001	558	55	55/12	2	20	87,00	2	
010008	001	558	55	56/16	2	20	87,00	2	
010013	001	6888	558	58/18	1	10	125,00	1	
010014	001	6888	558	56/18	1	10	125,00	1	
010015	001	5897	214	54/14	2	10	125,00	1	
010016	001	5897	214	56/16	2	10	125,00	1	
Summe '01.....								18	1759,00
Summe.....								39	3608,38

Inventur-Differenzen-Listen

In den **Inventur-Differenzen-Listen** wurden alle Verbuchungen gespeichert, die Sie gemacht haben, während die Inventur-Sonderfunktion geöffnet war. Wenn Sie sich diese Listen ausgeben lassen, haben Sie eine nachträgliche und komplette Kontrolle über die Buchungsvorgänge, die Sie gemacht haben, um Differenzen im Lager zu bereinigen.

Wählen Sie bitte den Punkt **4 Inventur-Listen** und lassen Sie sich die Differenzenlisten ausdrucken. Nach Abschluss aller Arbeiten und vor dem Schließen der Inventur-Sonderfunktion sollten Sie auf jeden Fall den Punkt **Inventur-Daten Löschen** auswählen.

Bitte wählen Sie diesen Punkt erst, wenn Sie sicher sind, dass alles geklappt hat.

Sie erhalten zwei Listen, eine für die protokollierten Abgänge und eine für die Zugänge. Die Liste **Abgänge** ist zum Ausweisen evt. gestohlener Fassungen gegenüber dem Finanzamt.

Die Spalten **Stück** und **Preis** erscheinen zweimal auf dem Ausdruck. Die linken Spalten werden für die Einzelausweisungen verwendet, wenn mehrere Buchungen für eine Fassung vorliegen. Die rechte Hälfte enthält die Summen für jede Fassung. Die Spalte am rechten Rand enthält die errechneten Beträge pro Fassung. Jede Liste wird mit einem Summenbetrag über die ausgewiesenen Fassungen beendet.

Nachdem Sie sich die Listen ausgedruckt haben (evt. zweimal zum Archivieren), wählen Sie bitte den Punkt **3 Inventur-Daten Löschen**.

Andernfalls werden die während der Inventur angefallenen Daten bis zur nächsten Inventur (d. h. bis zum erneuten Öffnen der Inventur-Sonderfunktion) gespeichert. Das braucht unnötig Platz auf der Festplatte und kann zudem bei der nächsten Inventur für Verwirrung sorgen.

** IPRO-OPTIK **

5 INVENTUR-STATISTIKEN

31.10.2001

Es liegen 6 Einträge vor.

1 DIFFERENZENLISTE DRUCKEN

2 ABWERTUNGSSUMMEN DRUCKEN

3 INVENTURDATEN LÖSCHEN

0 ZURÜCK

Bitte wählen Sie Ihr Arbeitsgebiet: .

Die Inventur-Statistiken

Differenzenliste Zugänge								
Filiale..... 00					**IPRO-Optik**			
Warengruppe: Fassungen					31.10.01			
	Lq	Mr	Inv.Dat	Stk	Preis	Stk	Preis	Wert
Chal								
K520								
11	58/18	000019	31.10.00	2	175.00			350.00
Metalizer								
7537								
517	58/18	000004	31.10.00	1	62.00			62.00
Summe Differenzenliste Zugänge								412.00

Differenzen-Liste Zugänge

Differenzenliste								
Abgänge								
Filiale..... 00							**IPRO-Optik**	
Warengruppe: Fassungen							31.10.01	
	Lq	Mr	Inv.Dat	Stk	Preis	Stk	Preis	Wert
Armani								
5897								
254	58/18	000017	31.10.00			1	125.00	125.00
259	58/18	000018	31.10.00	1	125.00			125.00
Summe Differenzenliste Abgänge								250.00

Differenzen-Liste Abgänge

Wichtig:

Bitte denken Sie daran, nach erfolgter Inventur die Inventur-Sonderfunktion wieder zu schließen.

Gehen Sie dazu in die **Verwaltung der Lagerparameter – Lagerkonfiguration**.

Nachdem Sie die Inventur komplett beendet haben, ist ein geeigneter Moment, um eine Jahressicherung durchzuführen.

Fertigen Sie zu diesem Zweck eine Datensicherung (auf Disketten, CD-ROM oder Streamerbändern), die Sie an einem sicheren Ort, zum Beispiel zu Hause oder auf der Bank, verwahren.

** IPRO-OPTIK **

5 VERWALTUNG LAGERPARAMETER

31.10.2001

Lagerkonfiguration

Die verschiedenen Komponenten Ihres Lagers werden hier bestimmt. Bereits erfaßte Daten werden durch Öffnen oder Schließen einzelner Teillager nicht geändert ! Verbuchungen finden nur statt, wenn der Lieferant geöffnet ist !

Lager

Fassungslager: Auf

Handelswarelager .: Auf

Inventursonderfkt.: Zu

Filiale

Filiale 00: Auf

Filiale 01: Auf

Filiale 02: Auf

Filiale 03: Auf

Filiale 04: Auf

Filiale 05: Zu

Filiale 06: Zu

Filiale 07: Zu

Filiale 08: Zu

Filiale 09: Zu

Lager, Filiale, ESC zurück:

Schließen der Inventur-Sonderfunktion