

HS IPRO INTERNATIONAL

Informationen zum Barcode-Leser CipherLab



Der kompakte Renner: der schnurlose Barcode-Leser CipherLab CPT-711. So ist das Einlesen und Übertragen von Barcodes ein Kinderspiel.

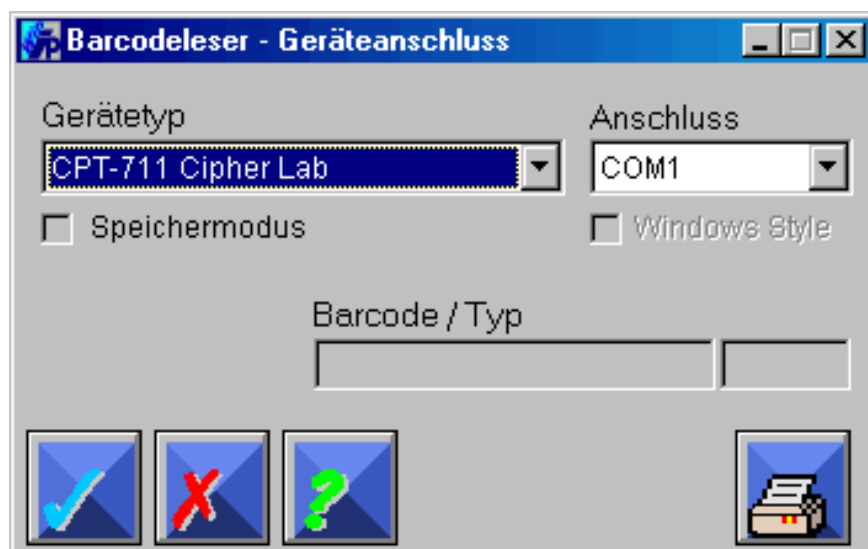
Der Barcode-Leser CipherLab CPT-711

Geräteanschluss einrichten
Den Einstellungsdialog erreichen Sie über die Systemübersicht. Klicken Sie dazu in der Menüleiste auf **System > Einstellungen > Geräteparameter > Barcodeleser**.

Die Geräteparameter müssen in der Regel nur einmal eingestellt werden, da nach erfolgreicher Installation die Softwaretreiber als Systemdienst von **winIPRO** automatisch gestartet werden.

Folgende Einstellungen müssen vorgenommen werden:

Gerätetyp/Fabrikat
Hier wählen Sie aus der Liste Ihren CipherLab-Barcode-Leser aus.



Anschluss
Die Anschlusskonfiguration ist direkt abhängig vom installierten Lesegerät. Wählen Sie für den CipherLab denjenigen seriellen ComPort als Anschluss aus, an dem das Gerät angeschlossen ist.

Mit dem **OK-Knopf** bestätigen Sie Ihre Einstellungen. Damit alle notwendigen Softwarekomponenten geladen werden können, muss **winIPRO** beendet und neu gestartet werden. Mit dem **Abbruch-Knopf** wird der Dialog beendet und Ihre Einstellungen werden nicht übernommen. Das Gerät ist nicht betriebsbereit.

SCHNELL

KOMFORTABEL

EXAKT

Funktionsweise des Barcode-Lesers

Auf-/Ab-Tasten: Hiermit bewegen Sie die Auswahl im Display nach oben, bzw. nach unten. Es ist immer die dunkel hinterlegte Zeile ausgewählt.

Enter-Taste: Drücken Sie danach die Enter-Taste, um in den ausgewählten Menüeintrag zu gelangen.

ESC-Taste: Um zur nächsthöheren Menü-Ebene zurückzukommen, benutzen Sie bitte die Escape-Taste.

Ein-/Aus-Taste: Halten Sie diese Taste einige Sekunden gedrückt, um das Gerät ein- oder auszuschalten.

Barcode scannen: Wählen Sie im Display „Scanner“ aus, bestätigen Sie mit **Enter** und drücken Sie die große, gelbe Taste um einen Code einzuscannen.

Barcode löschen: Im **MENU** finden Sie, wenn bereits Barcodes gescannt wurden, den Eintrag **Löschen**. In diesem Untermenü haben Sie die Möglichkeit, entweder nur den zuletzt gescannten Code oder alle bisher gespeicherten Codes zu löschen.



Betriebsarten

Es gibt zwei Betriebsarten:

Standardmodus: In dieser Betriebsart wird der gescannte Barcode unmittelbar an das geöffnete Programm weitergeleitet. Über das Textfeld im Dialog kann man die Funktionstüchtigkeit testen. Dort erscheint der gescannte Barcode, falls er vom Treiber erfolgreich verarbeitet werden konnte.



Speichermodus: In dieser Betriebsart werden die Barcodes vom Lesegerät gespeichert und nicht unmittelbar an das geöffnete Programm weitergegeben. Diese Betriebsart existiert nur für bestimmte Fabrikate.



Die aktuell eingestellte Betriebsart erkennt man daran, ob unterhalb der Gerätebezeichnung beim Speichermodus ein Häkchen gesetzt ist oder nicht.

Betriebsart wechseln

Starten Sie **winIPRO** und schließen Sie den Barcode-Leser an Ihren Rechner an. In der Task-Leiste erscheint ein Barcode-Symbol, wenn der Geräteanschluss korrekt konfiguriert wurde.



Um die Betriebsart einzustellen, klicken Sie bitte mit einem Doppelklick auf dieses Symbol. Das Dialogfeld **Barcodeleser - Betriebsart** erscheint.

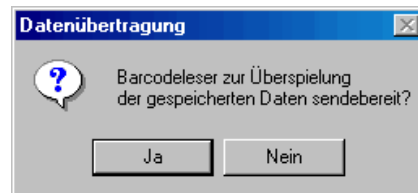
Am Barcode-Leser selbst wählen Sie im Display **MENU** aus und drücken bitte anschließend **ENTER**. Über den Eintrag **Betriebsart** wird eine Verbindung zu **winIPRO** hergestellt, so dass Sie jetzt zwischen Standard- und Speichermodus wechseln können, indem Sie im **winIPRO**-Dialogfeld den entsprechenden Button drücken.

Barcode-Übertragung in eine Manuelle Liste

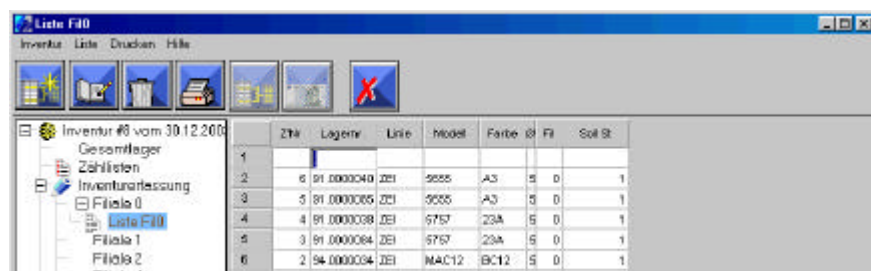
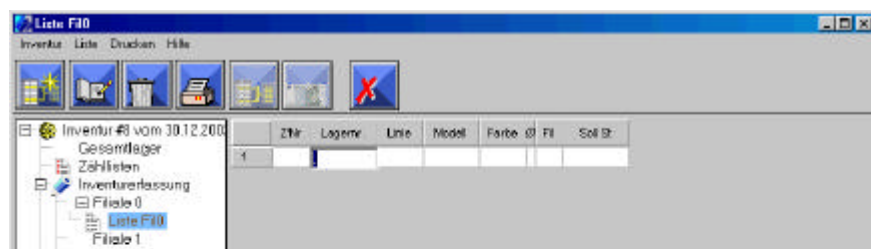
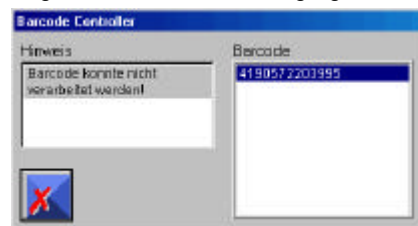
Wenn Sie sich in **winIPRO** in einer manuellen Liste, z.B. in der Inventur, befinden, können Sie jetzt die im Speichermodus gescannten Barcodes in die Liste übertragen. Klicken Sie dazu bitte bei angeschlossenem Barcode-Leser wieder mit einem Doppelklick auf das **Barcode-Symbol** in der Task-Leiste. Wählen Sie außerdem am Barcode-Leser den Eintrag „zum **IPRO-PC**“ mit der **Enter-Taste** aus.



Anschließend drücken Sie im Fenster **Barcodeleser - Betriebsart** den Button **Auslesen** und bestätigen im untenstehenden Dialogfeld mit **Ja**, um die Übertragung zu starten.



Barcodes, die nicht verarbeitet werden konnten, zeigt winIPRO nach der Übertragung an.



Nach der Übertragung erscheinen die eingelesenen Barcodes in der manuellen Liste.