



La douchette « magique » : Avec la douchette sans fil à mémoire CipherLab CPT-711, l'inventaire se fait quasiment tout seul

La douchette CipherLab CPT-711

Installer l'interface

Vous accédez les réglages de la douchette à partir du Menu Général. Allez au menu **Système > Réglages > Appareils > Douchette codes à barres**.

Les paramètres doivent être rentrés en règle générale une seule fois, car après, **winIPRO** lance automatiquement les pilotes qui sont nécessaires pour le fonctionnement de la douchette.

Ceci sont les réglages à faire :

Type d'appareil

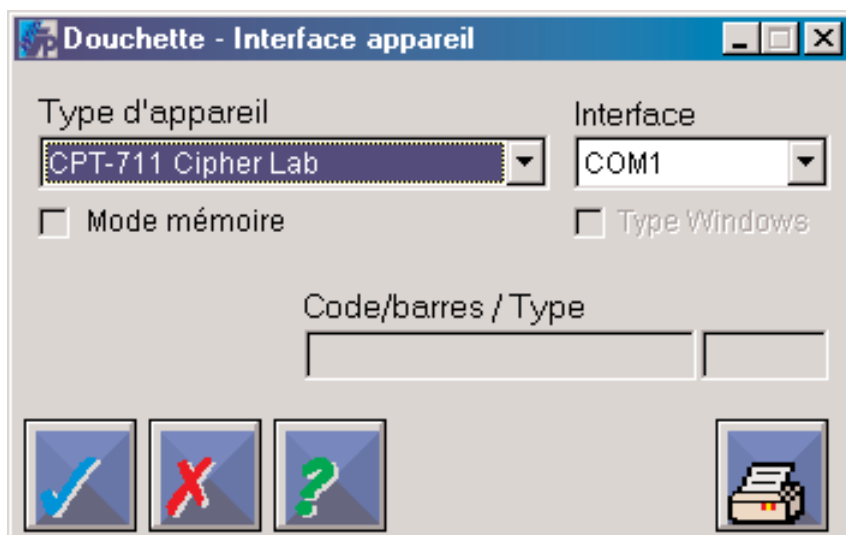
Sélectionnez CPT-711 CipherLab.

Interface

La configuration de l'interface dépend directement de l'appareil installé. Choisissez donc le port COM sur lequel est connectée la douchette CipherLab.

Validez les réglages avec le **bouton OK**. Pour appliquer les nouveaux réglages, **winIPRO** doit être redémarré.

Si par contre vous appuyez le **bouton Annuler**, le dialogue est annulé et vos réglages ne seront pas enregistrés, donc l'appareil ne fonctionnera pas.



Méthode de fonctionnement de la douchette

Touches flèche haut/bas : Utilisé pour naviguer vers le haut/bas sur l'afficheur. C'est la ligne en surbrillance qui est sélectionnée.

Touche Entrée : Appuyant cette touche vous laissez entrer au menu sélectionné.

Touche ESC : Pour retourner d'un niveau, appuyez la touche d'échappement.

Touche allumer/éteindre : Pour allumer ou éteindre l'appareil vous devez appuyer sur cette touche pendant quelques secondes.

Lire un code : Choisissez le menu « Scanner » et validez avec la touche **Entrée**. Pour lancer la lecture, appuyez le grand bouton jaune.

Effacer un code : Après avoir lu quelques codes, vous trouvez un menu **Effacer**, dans lequel vous pouvez soit effacer le dernier code lu soit effacer tous les codes mémorisés.

Modes de fonctionnement

Il y a deux modes de fonctionnement :

Mode standard : Dans ce mode, le code lu est directement envoyé au programme actif. A l'afficheur vous pouvez vérifier le bon fonctionnement de la douchette. C'est là, où s'affiche le code qui vient d'être lu.



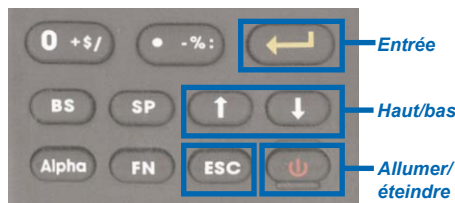
Mode mémoire : Dans ce mode de fonctionnement les codes qui sont lus sont mémorisés et ne sont pas directement transférés au programme actif. Ce mode de fonctionnement n'est pas disponible sur tous les modèles.



Vous pouvez reconnaître le mode de fonctionnement actuel dans les réglages. En dessous du type d'appareil il y a une case « **Mode mémoire** » qui est alors cochée ou non.

Changer le mode de fonctionnement

Démarrez **winIPRO** et connectez la douchette à l'ordinateur. A côté de la pendule vous voyez un symbole d'un code à barres, si l'interface est correctement configurée.

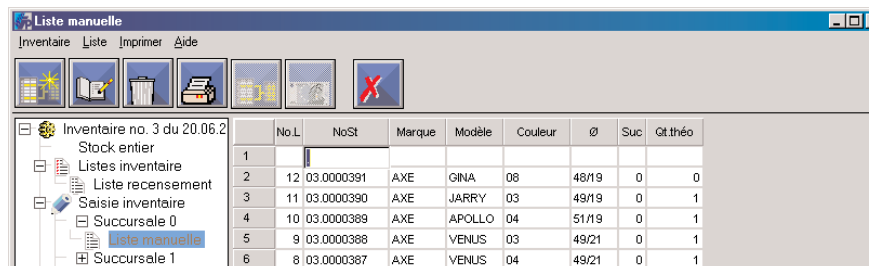
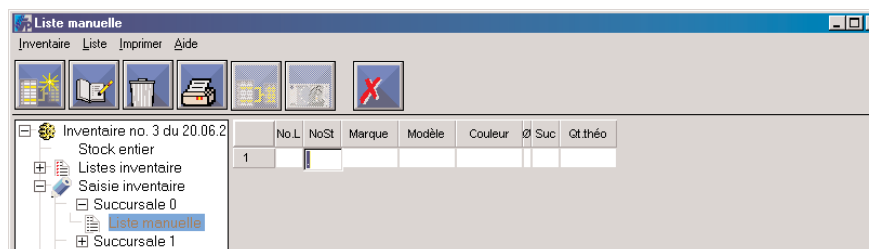
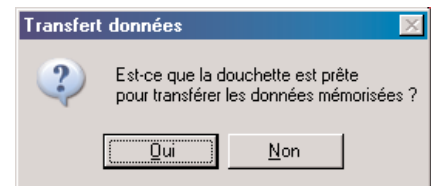


Pour changer le mode de fonctionnement double-cliquez ce symbole. Ainsi apparaît la fenêtre **Douchette – Mode de fonctionnement**.

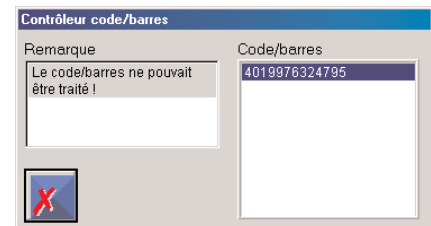
A l'afficheur de la douchette choisissez le menu « **Menu** » et appuyez la touche **Entrée**. Par l'entrée « **Mode de fonctionnement** » une connexion vers **winIPRO** est établie et vous pouvez basculer entre mode standard et mode mémoire. Appuyez le bouton correspondant dans **winIPRO**.

Transférer les codes vers une liste manuelle

Si vous avez ouvert dans **winIPRO** une liste manuelle, par exemple dans l'inventaire, vous pouvez transférer les codes mémorisés de la douchette vers cette liste. Ouvrez le mode de fonctionnement par double click sur le symbole à côté de la pendule. A la douchette choisissez « **vers le PC IPRO** » et **Entrée**. Ensuite appuyez le bouton **Lire données** dans la fenêtre **Douchette – Mode de fonctionnement** et confirmez la fenêtre « **Transfert données** » avec **Oui**.



Les codes mémorisés s'affichent à la liste manuelle après le transfert.



Les codes qui ne pouvaient pas être traités seront affichés dans une fenêtre séparée après le transfert.